



**T.C.**  
**ŞANLIURFA VALİLİĞİ**  
**Şanlıurfa Büyükşehir Öğretmenevi**  
**ve Akşam Sanat Okulu Müdürlüğü**



**2019 - 2023 STRATEJİK PLANI**

**ŞANLIURFA 2019**



*"Medeniyetler yolunda yürümek ve başarıya ulaşmak hayat şartıdır. Bu yol üzerinde duraklayanlar, ya da ileri değil, geri bakmak, cehalet ve gaffletinde bulunanlar, dünya medeniyetinin coşkunun setleri altında boğulmaya mahkûmdurlar."*

*Mustafa Kemal ATATÜRK*



# İSTİKLÂL MARŞI

Korkma, sönmez bu şafaklarda yüzen al sancak  
Sönmeden yurdumun üstünde tüten en son ocak.  
O benim milletimin yıldızıdır parlayacak!  
O benimdir, o benim milletimindir ancak!

Çatma, kurban olayım, çehreni ey nazlı hilal!  
Kahraman ırkıma bir gül... ne bu şiddet, bu celâl?  
Sana olmaz dökülen kanlarımız sonra helal.  
Hakkıdır, Hakk'a tapan milletimin istiklal.

Ben ezelden beridir hür yaşadım, hür yaşarım;  
Hangi çılgın bana zincir vuracakmış? Şaşarım!  
Kükremiş sel gibiyim, bendimi çiğner, aşarım.  
Yırtarım dağları, enginlere sığmam, taşarım.

Garbın âfâkını sarmışsa çelik zırhlı duvar.  
Benim iman dolu göğsüm gibi serhaddim var.  
Ulusun, korkma! Nasıl böyle bir imânı boğar,  
'Medeniyet!' dediğin tek dişi kalmış canavar?

Arkadaş, yurduma alçakları uğratma sakın;  
Siper et gövdeni, dursun bu hayâsızca akın.  
Doğacaktır sana va'dettiği günler Hakk'ın,  
Kim bilir, belki yarın, belki yarından da yakın.

Bastiğin yerleri 'toprak' diyerek geçme, tanı!  
Düşün altındaki binlerce kefensiz yatanı.  
Sen şehid oğlusun, incitme, yazıktır, atanı.  
Verme, dünyâları alsan da bu cennet vatanı.

Kim bu cennet vatanın uğruna olmaz ki feda?  
Şühedâ fişkırarak toprağı sıksan, şühedâ!  
Cânı, cânânı, bütün varımı alsın da Hudâ,  
Etmesin tek vatanımdan beni dünyâda cüdâ.

Rûhumun senden İlahî, şudur ancak emeli:  
Değmesin ma' bedimin göğsüne nâ-mahrem eli!  
Bu ezanlar-ki şehâdetleri dinin temeli-  
Ebedî yurdumun üstünde benim inlemeli.

O zaman vecd ile bin secde eder -varsa- taşım.  
Her cerîhamdan, İlahî, boşanıp kanlı yaşım;  
Fıskırır rûh-ı mücerred gibi yerden na'şım;  
O zaman yükselerek arşa değer belki başım!

Dalgalar sen de şafaklar gibi ey şanlı hilâl!  
Olsun artık dökülen kanlarımın hepsi helâl.  
Ebediyyen sana yok, ırkıma yok izmihlâl;  
Hakkıdır, hür yaşamış, bayrağımın hürriyet,

**Mehmet Akif ERSOY**



# GENÇLİĞE HİTABE

**Ey Türk Gençliği**

**Birinci vazifen, Türk istiklâlini, Türk Cumhuriyetini, ilelebet, muhafaza ve müdafaa etmektir.**

Mevcudiyetinin ve istikbalinin yegâne temeli budur. Bu temel, senin en kıymetli hazinedir. İstikbalde dahi, seni bu hazineden mahrum etmek isteyenler, dahili ve harici bedhahların olacaktır. Bir gün, İstiklâl ve Cumhuriyeti müdafaa mecburiyetine düşersen, vazifeye atılmak için, içinde bulunacağın vaziyetin imkân ve şerâitini düşünmeyeceksin! Bu imkân ve şerâit, çok nâmüsait bir mahiyette tezahür edebilir. İstiklâl ve Cumhuriyetine kastedecek düşmanlar, bütün dünyada emsali görülmemiş bir gabiliyetin mümessili olabilirler. Cebren ve hile ile aziz vatanın, bütün kaleleri zaptedilmiş, bütün tersanelerine girilmiş, bütün orduları dağıtılmış ve memleketin her köşesi bilfiil işgal edilmiş olabilir. Bütün bu şerâitten daha elîm ve daha vahim olmak üzere, memleketin dahilinde, iktidara sahip olanlar gaflet ve dalâlet ve hattâ hıyanet içinde bulunabilirler. Hatta bu iktidar sahipleri şahsî menfaatlerini, müstevlilerin siyasi emelleriyle tevhit edebilirler. Millet, fakr ü zaruret içinde harap ve bîtap düşmüş olabilir.

**Ey Türk istikbalinin evlâdı! İşte, bu ahval ve şerâit içinde dahi, vazifen; Türk İstiklal ve Cumhuriyetini kurtarmaktır! Muhtaç olduğun kudret, damarlarındaki asil kanda mevcuttur!**

**Gazi Mustafa Kemal Atatürk / 20 Ekim 1927**





## SUNUŞ

Şanlıurfa Öğretmenevi ve Akşam Sanat Okulu olarak 1997 yılından itibaren hizmet vermeye başlamış bulunmaktayız. Kurumumuzun mümkün olan en erken zamanda oluşturulacak bir stratejik plan dâhilinde gelişmesini önemli bir avantaj olarak görmekteyiz. Toplam Kalite Yönetimi çalışmaları ile birlikte kurumumuzu daha iyi ve daha güzel günlere taşıyacağımız bilincindeyiz. Günümüzde Toplam Kalite Yönetimi sayesinde hizmet kalitesini artırıcı faaliyetler planlanmış ve hizmet sektöründe başarı oranları artmıştır. Kurum olarak Toplam Kalite Yönetimine önem veren ve gelişimimizi bu ilkeler doğrultusunda sürdürmeye kararlı bir ünite olmasını planlamaktayız. Yönetici olarak göreve başladıktan sonra, yeniden yapılanma projesi başlattık. Bu projenin birinci ayağı fiziki alt yapının iyileştirilmesi, ikinci ayağı hizmet kalitesinin artırılmasıdır. Programın üçüncü ayağı ise memnun ve mutlu insanların görev yaptığı bir kurum anlayışını ve kültürünü yerleştirmektir. Üyelerimizin ihtiyacı doğrultusunda Milli Eğitim Bakanlığımızın çalışmaları, projeleri, yaptığı anlaşmalar takip edilerek Stratejik Planlama Ekibi içerisinde oluşturulacak proje grubu kaliteyi yakalamada önemli adımlar atacağız. Stratejik Planlamamızı da bu yönde yapmaktayız. Yaptığımız plan sayesinde bir merdivenin basamaklarını sağlam ve emin adımlarla çıkar gibi, yapacağımız ve yapmamız gereken faaliyetleri planladık. Bu plan çerçevesinde de çalışmaya çaba sarf edeceğiz.

Başta **öğretmenler olmak üzere tüm misafirlerimizin “Gerçek Eviniz Öğretmeneviniz”** sloganı ile yola çıkan kurumumuz öğretmenlerin yanında tüm kamu görevlileri ve halkımıza da hizmet vererek, herkesin kaliteli hizmetle buluşmasını sağlamaktadır. Yaptığı yenilikler ve konforu ile beş yıldızlı otel seviyesine gelen öğretmenevimiz, **kendi alanında (turizm sektörü) son yıllarda vergi rekortmeni olarak**, gelecekte hizmet kalitesini daha da artıracaktır. İlimize gelen misafirlerimiz, bir taraftan görecekları tarihi yerlerle tarihin derinliklerine gidecek, kültürel zenginliği görecek ve diğer taraftan bir peygamberler şehri olan Şanlıurfa’yı tanıma fırsatını bulabileceklerdir. Her ne amaçla olursa olsun ilimize gelecek olan konuklarımızı ağırlamaktan büyük bir mutluluk duyacağımızı belirtir, saygılar sunarım.

**MEHMET KILIÇ**  
**Kurum Müdürü**

<b>İÇİNDEKİLER</b>		<b>SAYFA NO</b>
İstiklal Marşı		3
Gençliğe Hitabe		4
SUNUŞ		5
<b>BİRİNCİ BÖLÜM: GİRİŞ VE PLAN HAZIRLIK SÜRECİ</b>		7-9
<b>İKİNCİ BÖLÜM: DURUM ANALİZİ</b>		10
1	Tarihsel Gelişim	11
2	Yasal Yükümlülükler	11-12
3.	Kurum Mevcut Durumu	12-16
4.	Paydaş Analizi	17-19
5.	Kurum içi Analiz	20-21
6.	SWOT= GZFT (Güçlü Yönler, Zayıf Yönler, Fırsatlar, Tehditler) Analizi	22
7.	Gelişim ve Sorun Alanlarımız	23
<b>ÜÇÜNCÜ BÖLÜM: GELECEGE YÖNELİM</b>		24-29
1.	Misyon, Vizyon, Temel Değerler	24-25
2.	Temalar, Amaçlar, Hedefler, Performans Göstergeleri, Faaliyet/Projeler ve Stratejiler	26-29
<b>DÖRDÜNCÜ BÖLÜM: MALİYETLENDİRME</b>		30-31
<b>BEŞİNCİ BÖLÜM: İZLEME VE DEĞERLENDİRME</b>		32-34
<b>Ekler</b>		35

<b>KURUM KİMLİK BİLGİSİ</b>	
<b>Kurum Adı</b>	ÖĞRETMENEVİ ve A.S.O. MÜDÜRLÜĞÜ
<b>Kurum Türü</b>	ÖĞRETMENEVİ
<b>Kurum Kodu</b>	756030
<b>Kurum Statüsü</b>	<input checked="" type="checkbox"/> Kamu <input type="checkbox"/> Özel
<b>Kurumda Çalışan Personel Sayısı</b>	Yönetici : 3 SGK (Sözleşmeli) : 7 Hizmet alımı : 34
<b>Kurumun Hizmete Giriş Tarihi</b>	1997 - 1998
<b>KURUM İLETİŞİM BİLGİLERİ</b>	
<b>Kurum Telefonu / Fax</b>	Tel. : 0 414 – 315 78 73 Fax : 0 414 – 314 23 75
<b>Kurum Web Adresi</b>	<a href="http://sanliurfaogretmenevi.meb.k12.tr">http://sanliurfaogretmenevi.meb.k12.tr</a>
<b>Mail Adresi</b>	<a href="mailto:765853@meb.k12.tr">765853@meb.k12.tr</a>
<b>Kurum Adresi</b>	Hamidiye Mh. Prof. Dr Abdulkadir Karahan Cad. No: 6 İlçe : Haliliye İli : ŞANLIURFA Posta Kodu :6300
<b>Kurum Müdürü</b>	MEHMET KILIÇ
<b>Kurum Müdür Yardımcıları</b>	CELALETTİN AKTAŞ ALİ CİHANGİR



# 1.BÖLÜM

## GİRİŞ VE PLAN HAZIRLIK SÜRECİ



2019-2023 dönemi stratejik plan hazırlanması süreci Üst Kurul ve Stratejik Plan Ekibinin oluşturulması ile başlamıştır. Ekip tarafından oluşturulan çalışma takvimi kapsamında ilk aşamada durum analizi çalışmaları yapılmış ve durum analizi aşamasında paydaşlarımızın plan sürecine aktif katılımını sağlamak üzere paydaş anketi, toplantı ve görüşmeler yapılmıştır.

Durum analizinin ardından geleceğe yönelim bölümüne geçilerek okulumuzun amaç, hedef, gösterge ve eylemleri belirlenmiştir. Çalışmaları yürüten ekip ve kurul bilgileri altta verilmiştir.

## Stratejik Planlama Ekibi

STRATEJİK PLAN ÜST KURULU		
SIRA NO	ADI SOYADI	GÖREVİ
1	Mehmet KILIÇ	Kurum Müdürü
2	Celalettin AKTAŞ	Müdür Yardımcısı
3	Ali CİHANGİR	Müdür Yardımcısı
4		Memur
5		Memur
STRATEJİK PLAN EKİBİ		
1	Ali CİHANGİR	Müdür Yardımcısı
2	Nabi KÜÇÜKÇANAKÇI	Muhasebe
3	Mehmet TÜRKMEN	Danışma Personeli
4	Kübra ABACI	Resepsiyon görevlisi
5	Nusret ELGAÇ	Servis Personeli

### STRATEJİK PLANLAMA ÇALIŞMA TAKVİMİ

NO	FAALİYET	TARİH
1	Plan Hazırlık dönemi Eğitim çalışmaları	Aralık, 2018
2	Paydaş Tespiti ve Analizi	Aralık, 2018
3	Durum Analizi	Aralık, 2018
4	Misyon –Vizyon İlke Değerler	Ocak, 2019
5	Stratejik Amaç ve Hedeflerin belirlenmesi	Ocak, 2019
6	Faaliyet ve Projelerin Belirlenmesi	Ocak, 2019
7	Stratejik Planın Taslak Çalışması	Ocak, 2019
8	Stratejik Planın Yazılması	Ocak, 2019
9	Stratejik Planın Sonuçlandırılması	Ocak, 2019
10	Stratejik Planın İl Stratejik Planlama Birimine Teslimi	Ocak, 2019
11	Stratejik Planın Güncellenip Nihai halinin Yayınlanması	Aralık, 2019

# 2.BÖLÜM

## DURUM ANALİZİ



## DURUM ANALİZİ

Durum analizi bölümünde kurumumuzun mevcut durumu ortaya konularak neredeyiz sorusuna yanıt bulunmaya çalışılmıştır.

Bu kapsamda okulumuzun kısa tanıtımı, okul künyesi ve temel istatistikleri, paydaş analizi ve görüşleri ile okulumuzun Güçlü Zayıf Fırsat ve Tehditlerinin (GZFT) ele alındığı analize yer verilmiştir.

## TARİHSEL GELİŞİM

Kurumumuz 1997 yılından önce Kız Meslek Lisesi binasının bir kısmında küçük çapta otel, yemekhane ve lokal anlamında hizmet vermekteydi. 1997 yılından itibaren Abdulkadir Karahan Caddesi üzerinde yer alan yeni binada hizmet vermeye başlayan öğretmenlerimiz, ülkemizin sayılı öğretmen evleri arasında yer almaktadır. Şanlıurfa Öğretmenevi ve ASO Müdürlüğü zaman içinde binanın eskiyen kısımlarına gerekli bakım ve onarımı yaparak günümüz koşullarına uygun modern bir yapıya kavuşturarak, öğretmenlerimize ve halkımıza kaliteli hizmeti sunmaya devam etmektedir.

## YASAL YÜKÜMLÜLÜKLER

Yasal Yükümlülük	Dayanak
<p>Öğretmenlerin, Bakanlık merkez ve taşra teşkilâtı personelinin;</p> <p>a) Meslekî ve kültürel gelişmelerine,</p> <p>b) Hizmet içinde ortaya çıkacak eğitim ihtiyaçlarının giderilmesine,</p> <p>c) Davranış ve işbirliği içerisinde olmalarına,</p> <p>d) Birbirleri ile tanışmalarına, kaynaşmalarına ve dayanışmalarına,</p> <p>e) Sosyal ve moral ihtiyaçlarının karşılanmasına,</p> <p>f) Aileleri ve çevreleri ile sürekli ve olumlu ilişkiler içinde bulunmalarına,</p> <p>g) Öğretmenler günü kutlamalarına,</p> <p>h) Ölüm ve hastalık hallerinde dayanışma içinde olunmasına, Katkı sağlamak.</p>	<p>* MİLLÎ EĞİTİM BAKANLIĞI ÖĞRETMENEVİ, ÖĞRETMENEVİ VE AKŞAM SANAT OKULU UYGULAMA YÖNERGESİ</p>



Kurum, amaçlarının yanı sıra aşağıdaki görevleri de yerine getirir.

- a) Hizmet içi eğitim faaliyetlerine eğitim merkezi veya yardımcı birim olarak gerekli desteği sağlamak,
- b) Hizmet içi eğitim faaliyetlerine katılanların kültürel ve çevre gezilerine, faaliyetlerin açılış ve kapanış törenlerine, benzeri organizasyonların yürütülmesine yardımcı olmak,
- c) Öğretmenlere yönelik olarak, öğretim yöntem ve teknikleri ile diğer meslekî konularda kurslar, paneller, çalışma toplantıları düzenlemek,
- d) İşletmelerde meslek eğitimi uygulaması kapsamında meslekî ve tekniköğretim okul ve kurumları öğrencilerinin beceri eğitimi yapmalarına katkı sağlamak.

**MİLLÎ EĞİTİM BAKANLIĞI**  
**ÖĞRETMENEVİ, ÖĞRETMENEVİ VE**  
**AKŞAM SANAT OKULU UYGULAMA**  
**YÖNERGESİ**

#### KURUMUN KISA TANITIMI

##### 2020 Yılı Kurumdaki Mevcut Yönetici Sayısı:

	Görevi	Erkek	Kadın	Toplam
1	Müdür	1	0	1
2	Müdür Yardımcısı	1	0	1
3	Müdür Yardımcısı	1	0	1
		3	0	3

##### Kurum Yöneticilerinin Eğitim Durumu:

Eğitim Düzeyi	2015 Yılı İtibari İle	
	Kişi Sayısı	%
Lisans	3	% 100

##### Kurum Yöneticilerinin Yaş İtibari ile dağılımı:

Yaş Düzeyleri	2019 Yılı İtibari İle	
	Kişi Sayısı	%
30-40	1	% 33,33
50 +	2	% 66,66

### İdari personelin hizmet süresine ilişkin bilgiler:

Hizmet Süreleri	2019 Yılı İtibari İle	
	Kişi Sayısı	%
1-3 Yıl	0	% 0
4-6 Yıl	0	% 0
7-10 Yıl	0	% 0
11-15 Yıl	0	% 0
16-20 Yıl	1	% 33,33
21+..... üzeri	2	% 66,66

### Kurumda gerçekleşen yönetici sirkülasyonunun oranı:

	Yıl İçerisinde Kurumdan Ayrılan Yönetici Sayısı			Yıl İçerisinde Kurumda Göreve Başlayan Yönetici Sayısı		
	2018	2019	2020	2018	2019	2020
TOPLAM	1	3	0	1	1	2

### Mali Kaynaklar

Gelirleri doğrudan kendi işletme gelirlerinden karşılanır. Tasarruf imkânlarına azami ölçüde itina gösterilir. Kurum gelirlerini arttırmak için kurum kapasitesinin tam kullanılmasını sağlamak amacıyla özel sektörle işbirliği yapılacaktır.

Kurum Gelir Gider Tabloları	2019	2020	2021	2022	2023
Sosyal Tesis İşletme Gelirleri	1.585.386 TL	2.546.702 TL	5.093.405 TL	5.602.745 TL	6.723.294 TL
Taşmalı yemek			7.812.000	8.903.800	10.331.700
Sosyal Tesis İşletme Giderleri	1.517.177 TL	2.403.596	11.715.405	11.506.545	13.054.994
Net Kar	68.208 TL	143.106	2000.000	3000.000	4000.000

### İSTATİSTİKİ VERİLER

YERLEŞİM ALANI		
Toplam Alan (m2)	Bina Alanı (m2)	Bahçe alanı (m2)
9700 m2	1300 m2	8400 m2

<b>SOSYAL ALANLAR</b>	
<b>Tesisin adı</b>	<b>Kapasitesi (Kişi Sayısı)</b>
<b>Çok Amaçlı Salon</b>	<b>300</b>
<b>Yemekhane</b>	<b>400</b>
<b>Konferans Salonu</b>	<b>120</b>
<b>Açık Çay Bahçesi</b>	<b>150</b>
<b>Kafeterya</b>	<b>100</b>
<b>Lokal</b>	<b>100</b>

<b>PERSONEL DURUMU</b>	
<b>BİRİMLER</b>	<b>MIKTARI</b>
İdareci	3
Muhasebe	1
Hizmet Alımı Personeli	9
Kat Görevlisi	5
Garson	5
Danışman	1
Resepsiyon	4
İsı Santral	1
Çamaşırhane	1
Bahçıvan	1

**2019 Yılı Kurumdaki Mevcut Hizmetli/ Memur Sayısı:**

	<b>Görevi</b>	<b>Erkek</b>	<b>Kadın</b>	<b>Eğitim Durumu</b>	<b>Hizmet Yılı</b>	<b>Toplam</b>
1	Memur	-	-	-	-	-
2	Hizmet Alımı Personel	7	2	İlköğretim Ortaöğretim	1 - 2	9
3	3308 Sayılı Kanun Gereği(Stajer Öğrenci)	3	2	Ortaöğretim	-	3
4	Sigortalı İşçi	19		İlköğretim Ortaöğretim	-	19



### 5.5.KURUMUN TEKNOLOJİK ALT YAPISI

S.N.	TEKNOLOJİK ALETLER	ADET
1	MASAÜSTÜ BİLGİSAYAR	7
2	FOTOKOPI MAKİNASI	3
3	YAZICI	6
4	PROJEKSİYON	1
5	KLİMA	83
6	LCD TELEVİZYON	77
7	LAPTOP (DİZÜSTÜ PC)	4
8	FAKS CİHAZI	1
9	SEMİNER SALONU	1
10	KAMERA SİSTEMİ	1
11	SES SİSTEMİ	1
12	İNTERNET HATTI	2
13	Web adresi: <a href="http://sanliurfaogretmenevi.meb.k12.tr/">http://sanliurfaogretmenevi.meb.k12.tr/</a>	

#### Kurumun Fiziki Altyapısı:

Sıra No	Fiziki İmkanın Adı	Sayısı
1	Müdür odası	1
2	Müdür yardımcısı odası	3
3	Büro	1
4	Çalışma Ofisi	1
5	Otel Oda –Yatak Sayısı	64 Oda-168Tek Kişilik Yatak + 4 İkiz Yatak
6	Süit Oda Sayısı-Yatak Sayısı	8 Oda -14 Tek Kişilik Yatak + 8 İkiz Yatak
7	Mutfak	1
9	Çok Amaçlı Salon	1
10	Toplantı Salonu	1
11	Bayan Kuaför	1
12	Bay Kuaför	1
13	Lokal ( Kışlık )	1

<b>14</b>	<b>Lokal ( Yazlık )</b>	<b>1</b>
<b>15</b>	<b>Çay Bahçesi</b>	<b>1</b>
<b>16</b>	<b>M.Kafe Salonu</b>	<b>1</b>
<b>17</b>	<b>Restoran</b>	<b>1</b>
<b>18</b>	<b>Kat Ofisi</b>	<b>5</b>
<b>19</b>	<b>Arşiv</b>	<b>1</b>
<b>20</b>	<b>Çamaşırhane</b>	<b>1</b>

## PAYDAŞ ANALİZİ

Müdürlüğümüzün paydaşları olan kişi ve kurumlar şunlardır;

### Paydaş Sınıflandırma Matrisi

Paydaş	İç Paydaş	Dış Paydaş	Lider	Çalışanlar	Hizmet Alan	Temel Ortak	Stratejik Ortak	Tedarikçi
Şanlıurfa Valiliği		*	*			*		
İl Milli Eğitim Müdürlüğü		*	*			*		
Öğretmenler ve Yakınları		*			*			
Kamu Personeli		*			*			
Diğer Vatandaşlar		*			*			
Memurlar	*			*	*			
Destek personeli	*			*	*			
SGK'lı Personelimiz	*			*	*			

### İç Paydaşlar

İÇ PAYDAŞLAR	İÇ PAYDAŞ SORUMLULUKLARI
Memurlar	Görevli personeldir
Destek Personel	Görevli personeldir
SGK'lı Personelimiz	Görevli personeldir

### Dış paydaşlar

DIŞ PAYDAŞLAR	DIŞ PAYDAŞ SORUMLULUKLARI
Milli Eğitim Müdürlüğü	Milli Eğitim Emir-komuta zincirinde kurumun üstü konumunda olup, hesap verilecek mercidir.
Valilik	Hiyerarşik yapıda kurumumuzun üst amiri olup, çalışmalarımızda sorumlu olduğumuz mercidir.
Öğretmenler ve Yakınları	Genelde hizmet alan pozisyonunda kuruma karşılıklı katkı sağlayan kurumlardır.
Kamu Personeli	Hizmetlerimizden yararlandığı için.
Diğer Vatandaşlar	Gerekli olan araç, gereç ve malzeme sağladığından.



## Paydaş Önceliklendirme Matrisi

PAYDAŞLAR	İÇ PAYDAŞ		DIŞ PAYDAŞ			Müşteri	NEDEN PAYDAŞ	Önem Derecesi 1. Derece 2. Derece
	Lider	Çalışanlar	Temel Ortak	Stratejik Ortak	Hizmet Alan			
Milli Eğitim Müdürlüğü	X		X		X		<b>Dış Paydaş:</b> Mevzuat Yönünden bağlı olduğumuz kurum	1
Şanlıurfa Valiliği	X		X		X		<b>Dış Paydaş:</b> İl Yöneticisi olduğundan.	1
Öğretmenler ve Yakınları					X	X	<b>İç Paydaş:</b> Çalışanımız. <b>Müşteri:</b> Hizmetlerimizden yararlandığı için.	1
Kamu Personeli					X	X	<b>Müşteri:</b> Varlık nedenimiz.	1
Diğer Vatandaşlar					X	X	<b>İç Paydaş:</b> Çalışanımız. <b>S.O.:</b> Amaçlara Yönelik ortaklık. <b>Müşteri:</b> Hizmetlerimizden yararlandığı için.	1
Memurlar		X					<b>S.O.:</b> Amaçlara Yönelik ortak. <b>T:</b> Gerekli olan araç, gereç ve malzeme sağladığından. <b>Müşteri:</b> Hizmetlerimizden yararlandığı için.	1
Destek Personeli		X					<b>S.O.:</b> Amaçlara Yönelik ortaklık. <b>T:</b> Gerekli olan araç, gereç, malzeme ve lojistik destek sağlanması	1
SGK'lı Personelimiz		X						

Kurumun sunmuş olduğu her türlü hizmete doğrudan veya dolaylı olarak katılan kişi ve kurumlar paydaş olarak değerlendirilmektedir. Bu kurum ve kişilerin kurumumuz hakkındaki görüşleri hizmet kalitemizi arttırmak ve kapasitemizi görebilmek açısından önemlidir. Dolayısıyla paydaşlarımızın görüşleri bizim için son derece önemlidir.

Paydaşlarımızdan görüşlerini almak için toplantılar ve birebir görüşmeler yapılmıştır. Bu görüşmeler sonucunda ortaya çıkan görüşler kurum içerisinde yapılan toplantılarda irdelenerek kurumumuzun daha iyi hizmet sunabilmesi için 2019-2023 Stratejik planımıza yansıtılmıştır.

Paydaş anketlerine ilişkin ortaya çıkan temel sonuçlara altta yer verilmiştir :

**İç Paydaşlar:** Kuruludan etkilenen veya kuruluşu etkileyen, kuruluş içindeki kişi, grup veya (varsa) ilgili ve bağlı kuruluşlardır. Kuruluşun çalışanları, yöneticileri iç paydaşlardır. Bununla birlikte Yönetim Kurulu, Denetim Kurulu üyelerimiz de iç paydaşlarımızdır. İlk çalışmamızda iç paydaşlarımızdan sadece personelimize anket uygulanmıştır.

**Dış Paydaşlar:** Kuruludan etkilenen veya kuruluşu etkileyen kuruluş dışındaki kişi, grup veya kurumlardır. Kuruluş faaliyetleriyle ilişkisi olan diğer kamu ve özel sektör kuruluşları, kuruluşa girdi sağlayanlar, sendikalar, ilgili sektör birlikleri dış paydaşlara örnektir.

Bulduğumuz konumu anlayabilmek için dış paydaşlarımızdan hizmet alan kişilere öncelik verilmiştir. İlk soru “Öğretmenevi’nin size sunmuş olduğu hizmetin kalitesi ve temizliği konusundaki gözlemlerinizi?” şeklinde olup cevaplar aşağıda verilmiştir. Yapılan çalışma sonucu paydaşlarımızın Şanlıurfa Öğretmenevinde hizmet kalitesi ve temizlik ile ilgili algıların ölçüldüğü bu soruya verilen cevaplarda yaklaşık her dört kişiden üçünün (%74) hizmet kalitesi ve temizlik konusunda kurumu başarılı bulduğu %21 kesimin iyi bulduğu sadece %5’lik kısmın zayıf bulduğu buna karşın %1’lik kısmın hizmet kalitesi ve temizlik konusunda çok zayıf bulduğu görülmektedir.

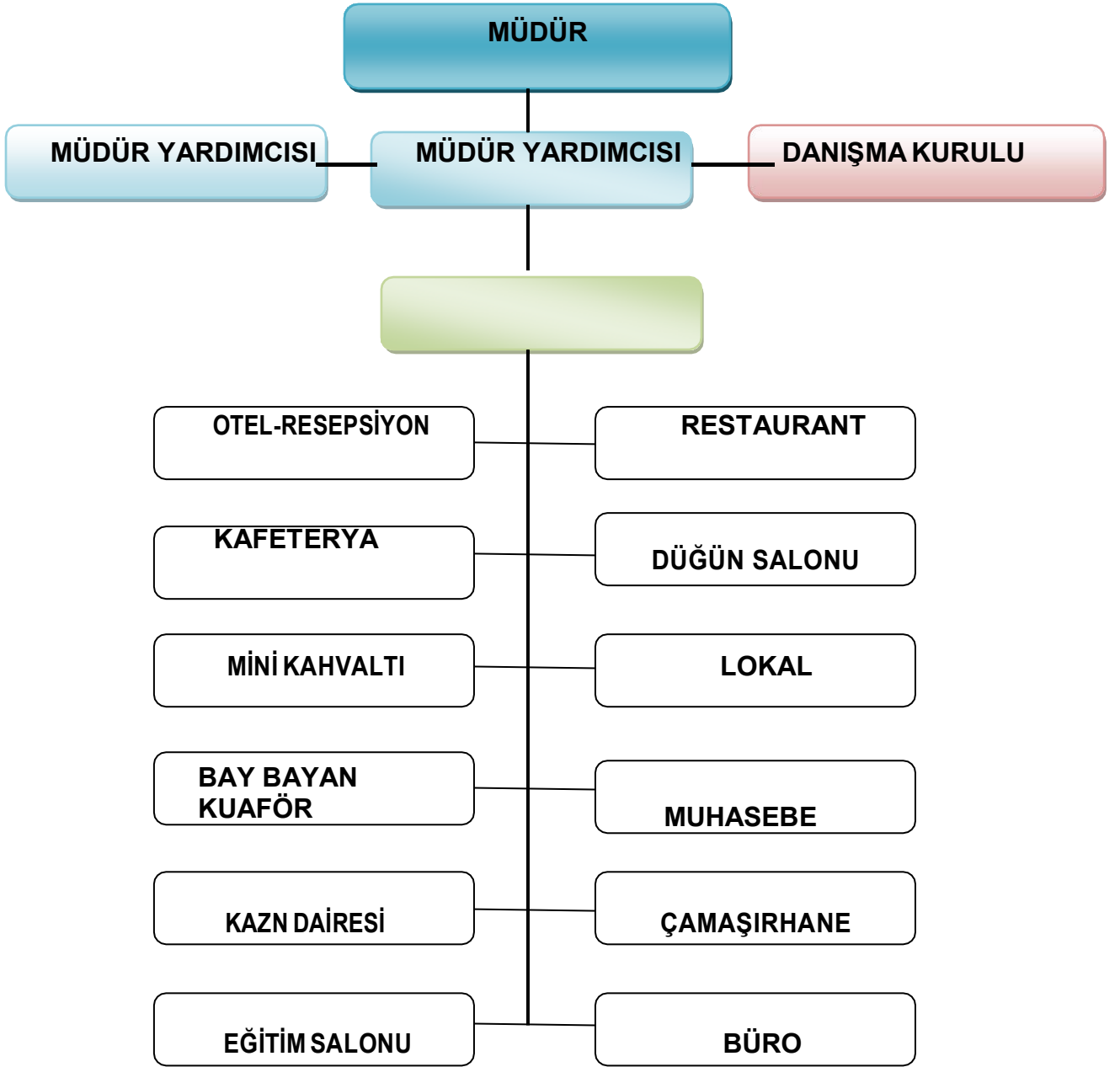
Bu konudaki hedefimiz değerlendirme sonucunu “ÇOK İYİ” seviyesine yükseltmektir. Paydaşlarımıza yöneltilen diğer bazı sorular ve birimler bazındaki cevaplarda farklılıklar görülmektedir. Kurumumuzdan sürekli faydalanan kişiler ile konaklama amacıyla gelen kişiler arasında oransal bir farklılık görülmüştür. Kurumumuza ilk kez gelen kişiler temizlik-hijyen ve kalite bakımından kurumu daha yeterli görmektedir. Bununla beraber paydaşlarımızın yiyecek içecek çeşitliliğinden genel anlamda memnun olduğu belirlenmiştir. Paydaşlarımızın “ÇOK İYİ” olarak değerlendirdiği bölüm ise personelin tutum ve davranışları ile hizmet hızı konusu olduğu dikkat çekmektedir.

İç paydaşlarımızın bir bölümünü oluşturan personelimize yapılan anket sonucuna göre, çalışanlarımız Kütahya Öğretmenevi’nin bir parçası olmaktan gurur duyduğu, Personelin işini verimli ve etkin yapmak için bilgi birikimi sorulduğunda tamamı bu bilgi birikimine sahip olduğunu ifade etmiştir. Personelin %73’ü “işinde ne düşündüğünü ifade etmekten herhangi bir çekince duymadığı” sonucu da istenen iletişim kanallarının açık olduğu sonucunu vermiştir. Yine personele sorulan “unvanı ne olursa olsun ekip içinde herkes birbirine eşit davranır” ifadesine %82 oranında katılmaktadır.

## KURUM İÇİ ANALİZ

### 1.1. Örgütsel Yapı

#### ŞANLIURFA ÖĞRETMENEVİ VE AKŞAM SANAT OKULU MÜDÜRLÜĞÜ ORGANİZASYON ŞEMASI



## **5.2 PERSONEL DURUMU:**

<b>Sıra No</b>	<b>Personelin Adı Soyadı</b>	<b>Görevi</b>	<b>Personelin Öğrenim Durumu</b>
1	MEHMET KILIÇ	Kurum Müdürü	Lisans
2	CELALETTİN AKTAŞ	Müdür Yrd.	Lisans
3	ALİ CİHANGİR	Tesis Müdürü	Lisans
4	Nabi KÜÇÜKÇANAKÇI	Muhasebe Personeli	Ortaöğretim
5	ARİF KILIÇ	Resepsiyon Personeli	Ortaöğretim
6	AYŞEGÜL MEZRELİ	Resepsiyon Personeli	İlköğretim
7	Murat ÖZOĞUZ	Resepsiyon Personeli	Ortaöğretim
8	KÜBRA ABACI	Resepsiyon Personeli	Ortaöğretim
9	Nesih POLAT	Otel Temz.Kat Personeli	İlköğretim
10	Mahmut AKYOL	Otel Temz.Kat Personeli	İlköğretim
11	Hüseyin BARKİYER	Otel Temz.Kat Personeli	İlköğretim
12	AYŞE KALAYCI	Otel Temz.Kat Personeli	Ortaöğretim
13	ŞÜKRAN SAKIZCI	Otel Temz.Kat Personeli	İlköğretim
14	MAHMUT AKYOL	Otel Temz.Kat Personeli	İlköğretim
15	MAHMUT PİŞİRİCİ	Isı Santral Personeli	İlköğretim
16	Ahmet ÇIKKAN	Çamaşırhane Personeli	İlköğretim
17	Mehmet TÜRKMEN	Danışma Personeli	İlköğretim
18	MEHMET AIŞEOĞLU	Danışma Personeli	İlköğretim
19	TAHA DEMİR	Danışma Personeli	İlköğretim
20	YUSUF CANBEK	Danışma Personeli	İlköğretim
21	M.YAŞAR KÜÇÜK	Satın alma	İlköğretim
22	MEHMET CANBEK	Bahçıvan	İlköğretim

## SWOT (GZFT) ANALİZİ:

Analiz öğretmenimizi kullanan Öğretmenlerimiz ve yakınları, kamu personeli ve diğer hizmet alan vatandaşlarımızın görüşleri, şikayet, istek, talepleri ile memnuniyet ifadeleri dikkate alınarak yapılmıştır.

Güçlü Yönler	Zayıf Yönler
<ol style="list-style-type: none"><li>1. Öğretmenevimiz geçmişten gelen bir kurum kültürüne sahiptir.</li><li>2. Bir turizm şehrinde olmanın getirdiği sorumluluğun bilincinde olan bir idareci kadrosuna sahibiz.</li><li>3. Demokrasi anlayışının egemen oluşu</li><li>4. Kurumumuzun organize olma ve organizasyon gerçekleştirme gücünün yüksek olması</li><li>5. Kuruma duyulan güvenin giderek artıyor olması,</li><li>6. Şeffaf, paylaşımcı ve değişime açık liderlik anlayışının hayata geçirilmiş olması,</li><li>7. Kaliteli Ürünleri uygun fiyatlarla sunmamız</li><li>8. Kamu kurumu niteliğiyle hizmet alıcının güven duyuyor olması,</li><li>9. Konaklama, restoran, lokal, bay-bayan kuaför salonu, çay bahçesi, dinlenme salonu gibi çeşitli alanlarda hizmet verebilecek seçeneklerimizin bulunması.</li><li>10. Kent merkezinde oluşundan ulaşım probleminin olmaması.</li><li>11. Hizmet kalitesi ve fiyat avantajı.</li><li>12. Değişimin ve gelişimin bizim için önemli olması.</li><li>13. "Her insan saygındır ve saygı görmeye layıktır." anlayışıyla hizmet etmemiz.</li></ol>	<ol style="list-style-type: none"><li>1. Çalışan personelin sözleşmeli ve çırak öğrenci statüsünde istihdam edilmiş olması.</li><li>2. Personelin yeterli hizmet içi eğitiminin yapılamaması.</li><li>3. Kurumun fiziki yapısındaki yıpranma ve yetersizlikler</li><li>4. Hizmet personelinin eksikliği</li><li>5. Personel eğitim düzeyinin düşüklüğü</li></ol>
Fırsatlar	Tehditler
<ol style="list-style-type: none"><li>1. Bölgenin her geçen gün biraz daha artarak gelişen turizm potansiyeline sahip olması.</li><li>2. İç turizmin de ülkemizdeki ekonomik gelişmeye paralel olarak hızla gelişiyor olması.</li><li>3. Seminer, konferans, toplantı vb. çalışmalar için kurumumuzun tercih edilebilir olması.</li><li>4. Şehrimizin İpek yolu geçiş güzergâhında bulunması</li><li>5. Güvenilir ve sürekli denetim altında olan bir kurum olması</li><li>6. Gelişen teknoloji sayesinde bilgiye ulaşım imkânlarının artması.</li></ol>	<ol style="list-style-type: none"><li>1. Maaşların düşük oluşuna bağlı olarak çırak öğrenci ve sözleşmeli personelin Motivasyonundaki düşüş.</li><li>2. Yıl içerisinde seçim, savaş, ekonomik kriz vb. gelişmeler sebebiyle beklenen gelirin değişkenliği.</li><li>3. Personel giderlerinin genel bütçeden karşılanmaması.</li><li>4. Kurumun 24 saat açık olması nedeniyle personel eğitimine engel olması</li><li>5. Sosyal tesis amacıyla hizmet veren kurumumuzun kar amacı gütmeye tabi her türlü vergiye tabi tutulması.</li><li>6. İşten ayrılan personellerin geçmiş yıl hak ve alacaklarıyla ilgili yargıya başvurusu.</li></ol>

## GELİŞİM VE SORUN ALANLARI

HİZMETTE ERİŞİM	HİZMETTE KALİTE
Kurumda sunulan hizmetlerden faydalanma oranında artış sağlanması.	Kurumda verilen hizmetler için tadilatların hızlandırılması
Kuruma ait Web sitesi ve Sosyal Medya hesaplarında bulunan bilgilerin periyodik olarak güncellenmesi	Konaklama hizmeti verilen odaların tadilat ve dekorasyon çalışmalarının kaliteyi artıracak şekilde tamamlanması.
Kuruma ait Web sitesi ve Sosyal Medya hesaplarında yapılan faaliyetlerin ivedi biçimde duyurulması.	Kurumda verilen hizmetler için demirbaş alımları yapılması.
Önümüzdeki süreçte alt yapı hazırlıkları yapılan online rezervasyon sistemine geçişin sağlanması ile hizmete erişimin hızlanması.	Kurumda verilen hizmetler için personel eğitimlerinin yapılması.
KURUMSAL KAPASİTE	
Kurumda verilen hizmetlerin (konaklama, toplantı, özel gün kutlamaları, seminer, kuaför, lokal, yemek vb.) yıllık bazda nicel artış sağlanması.	
Kurumda verilen hizmetlerin türünün arttırılması. (konaklama, toplantı, özel gün kutlamaları, seminer, kuaför, lokal, yemek vb.)	
Kurumda konaklama amaçlı kullanılan oda sayısının artırılması.	

## GELİŞİM VE SORUN ALANLARIMIZ

### 1.TEMA: HİZMETE ERİŞİM

- 1-Kurumda sunulan hizmetlerden faydalanma oranı istenen düzeyde değildir.
- 2-Kuruma ait Web sitesi ve Sosyal Medya hesaplarında bulunan bilgilerin güncel tutulması.
- 3-Kuruma ait Web sitesi ve Sosyal Medya hesaplarında yapılan faaliyetlerin paydaşlara duyurulma gerekliliği.
- 4-Teknolojik imkânlarımızın gelişmesi ile birlikte misafirlerimizin hizmete erişim noktasında farklı ve pratik alternatifler üzerinde taleplerinin bulunması.

### 2.TEMA: HİZMETTE KALİTE

1. Kurumdaki hizmet alanlarının bakım ve onarıma ihtiyaç duyması.
2. Kurumda verilen hizmetler için gelişen ihtiyaçlara hitap edecek demirbaş alımları yapılması gerekliliği.
3. Kurum personelimizin güncel gelişmeler doğrultusunda eğitimlerinin devam etmesi gerekliliği.

### 3.TEMA: KURUMSAL KAPASİTE

- 1.Kurumda verilen hizmetlerle elde edilen gelirlerin artırılması gerekliliği.
2. Kurumda verilen hizmetlerin türünün arttırılması gerekliliği.
3. Kurumda konaklama amaçlı kullanılan oda sayısının artırılması gerekliliği.



## 3. BÖLÜM

# GELECEĞE YÖNELİM



## **MİSYON-VİZYON ve TEMEL DEĞERLER**

Kurumumuzun Misyon, vizyon, temel ilke ve değerlerinin oluşturulması kapsamında öğretmenlerimiz, çalışanlarımız ve diğer paydaşlarımızdan alınan görüşler, sonucunda stratejik plan hazırlama ekibi tarafından oluşturulan Misyon, Vizyon, Temel Değerler; kurumumuz üst kuruluna sunulmuş ve üst kurul tarafından onaylanmıştır.

### **MİSYONUMUZ**

Misafirlerimizin memnuniyetini amaç edinerek; kuruluş amacımız doğrultusunda güler yüzlü, hoşgörülü, sevgi ve saygı temeline dayalı kaliteli, güvenli ve sorunsuz hizmet sunmak, otelcilik-turizm sektöründe ihtiyaç duyulan eğitilmiş ara eleman gücünün yetiştirilmesine katkı sağlamak, dinlenme ve eğlenme ihtiyaçlarını karşılamak.

### **VİZYONUMUZ**

Misafirlerimize daha iyi hizmet verebilmek için kalite sistemini sürekli geliştirerek eşdeğer kurumlar arasında sektörünün inanılan, güvenilen örnek alınan lider kurumu olmak.

### **TEMEL DEĞERLERİMİZ**

- ✓ Sürekli gelişim,
- ✓ Sağlıklı iletişim,
- ✓ İşbirlikçilik,
- ✓ Güvenilirlik,
- ✓ Tarafsızlık ve şeffaflık,
- ✓ Araştırmacılık,
- ✓ İnsana değer verme,
- ✓ Çözüm odaklı,
- ✓ Ahlaki ve manevi değerlerimize bağlılık,
- ✓ Evrensellik,
- ✓ Etkin ve demokratik katılım,
- ✓ İmkân ve fırsat eşitliği

## Temalar, Amaçlar, Hedefler, Performans Göstergeleri, Faaliyet/Projeler ve Stratejiler

### TEMA 1 : HİZMETE ERİŞİM

#### Stratejik Amaç 1 :

Kurumda sunulan hizmet alanlarında çeşitlilik sağlanarak kurumdan (konaklama, toplantı, özel gün kutlamaları, seminer, lokal, yemek vb.) yararlanan misafir sayısını artırmak.

**Stratejik Hedef 1.1 :** Konaklama, restoran, seminer salonu, hizmetlerinden faydalanma oranlarını artırmak.

#### Performans göstergeleri :

G.No	Gösterge	2018 Mevcut	2019 Hedef	2020 Hedef	2021 Hedef	2022 Hedef	2023 Hedef
P.G.1.1.1	Yıl içinde kurumda konaklayan kişi sayısı	43291	51584	55000 (20600)	29070	43605	56686
P.G.1.1.2	Yıl içinde restorandan faydalanan kişi sayısı	18000	24000	30000	42000	45000	45000
P.G.1.1.3	Yıl içinde kurumda düzenlenen seminer, toplantı, özel davet vb. sayısı	5	10	15	20	25	25

#### Eylemler :

	Eylem İfadesi	Eylem Sorumlusu	Eylem Tarihi
1.1.1	Konaklama sayısını artırmak için 24 adet odanın tadilat ve bakımlarının tamamlanması.	Kurum yönetimi	2019-2023
1.1.2	Restoran yemek hizmetlerinden faydalanan kişi sayısını artırmak için geriye dönük yemek istatistiklerinin incelenmesi ve tercih edilen yemeklerin aylık menülerde daha sık yer alması.	Kurum yönetimi	2019-2023
1.1.3	Kurumda yıl içinde verilen toplam seminer sayısının artırılması için il genelinde bulunan kurum ve kuruluşlara öğretnememiz hizmetleri hakkında tanıtım faaliyetlerinde bulunmak ve idari anlaşmalar yapmak	Sorumlu müdür yardımcısı	2019-2023

## TEMA 2 : HİZMETTE KALİTE

Kurumumuzda hizmet alan misafirlerimiz, çalışanlarımız ve eğitim alan öğrencilerimize sunulan imkanlar, sağlanan ortam, kullanım araçları, tavır ve davranışlar hizmette kalite teması altında değerlendirilmektedir.”

### Stratejik Amaç 2 :

Kurumda sunulan tüm faaliyet alanlarında hizmetlerin kalitesinin (konaklama, toplantı, özel gün kutlamaları, seminer, kuaför, lokal, yemek vb.) artırılması sağlanacaktır.

**Stratejik Hedef 2.1:** Tüm faaliyet alanlarında sunulan artırılarak müşteri memnuniyetinin artırılması.

### Performans Göstergeleri :

G.No	Gösterge	2018 Mevcut	2019 Hedef	2020 Hedef	2021 Hedef	2022 Hedef	2023 Hedef
P.G.2.1.1	Oda düzenlemeleri için yapılan harcama miktarı	125000	250000	275000	350000	375000	400000
P.G.2.1.2	Diğer bölüm düzenlemeleri için harcanan para	150000	175000	200000	200000	150000	150000

### Eylemler :

	Eylem İfadesi	Eylem Sorumlusu	Eylem Tarihi
2.1.1	Otel odalarının tamamının yenilenmesi sağlanacak	Kurum Yönetimi	İhtiyaç duyulduğu zamanlarda
2.1.2	Kuruma ait hizmet alanlarında yenileme çalışmalarının tamamlanması	Sorumlu müdür yardımcısı	2019-2023

**Stratejik Hedef 2.2.** Kurum tarafından verilen hizmetlerin belirli bir standardı yakalayabilmesi ve süreklilik arz edebilmesi için rehberlik denetimleri yapılacaktır.

### Performans Göstergeleri :

G.No	Gösterge	2018 Mevcut	2019 Hedef	2020 Hedef	2021 Hedef	2022 Hedef	2023 Hedef
P.G.2.2.1	Daire başkanlığınca yapılan denetim sayısı	1	1	1	2	2	3
P.G.2.2.2	Kurum müdürünün yıl içinde yaptığı denetim sayısı	4	4	5	6	7	8

**Eylemler :**

	<b>Eylem İfadesi</b>	<b>Eylem Sorumlusu</b>	<b>Eylem Tarihi</b>
<b>2.2.1</b>	Teftiş kurulu raporları düzenli olarak kontrol edilecek. Varsa eksikler giderilecek.	Kurum Yönetimi	Teftiş tarihini izleyen hafta
<b>2.2.2</b>	Kurum müdürü tarafından kurum içerisinde üç ayda bir denetimler yapılacaktır.	Sorumlu müdür yardımcısı	Ocak, Nisan, Temmuz, Ekim aylarının ilk iş günü
<b>2.2.3</b>	Yapılan denetim sonuçları düzenli olarak kurum personeliyle paylaşılacaktır.	Kurum Yönetimi	Denetim tarihini izleyen ilk iş günü
<b>2.2.4</b>	Kurum işleyişiyle ilgili çalışan personele rehberlik toplantıları yapılacaktır.	Kurum Yönetimi	Her ay

**TEMA 3 : KURUMSAL KAPASİTE****Stratejik Amaç 3 :**

Kurumun sahip olduğu araç-gereçlerin bakımının yapılması, insan kaynağının niteliğinin geliştirilmesi, yönetim ve mali konularda şeffaflığın sağlanması.

**Stratejik Hedef 3.1 :**

Sahip olunan taşınmazların bakım ve onarımlarının zamanında yapılması sağlanacaktır.

**Performans Göstergeleri :**

<b>G.No</b>	<b>Gösterge</b>	<b>2018 Mevcut</b>	<b>2019 Hedef</b>	<b>2020 Hedef</b>	<b>2021 Hedef</b>	<b>2022 Hedef</b>	<b>2023 Hedef</b>
<b>P.G.3.1.1</b>	Taşınır için harcanan tamirat gideri miktarı	492.228,98	916.750,97	962.588,52	1.010.717,94	1.061.253,84	1.114.316,53
<b>P.G.3.1.2</b>	Taşınır için yapılan yıllık bakım sayısı	2	3	3	4	4	5

**Eylemler :**

	<b>Eylem İfadesi</b>	<b>Eylem Sorumlusu</b>	<b>Eylem Tarihi</b>
<b>3.1.1</b>	Fırın, ocak, bulaşık makinesi, kombi gibi taşınmazların periyodik bakımları yapılacaktır.	Kurum Yönetimi	Her ayın ilk iş günü
<b>3.1.2</b>	Çamaşır makinesi, kurutma makinesi, yatak ve yatak malzemelerin bakımları yapılacaktır.	Kurum Yönetimi	Her ayın ilk iş günü
<b>3.1.3</b>	Bilgisayarın bakımları yapılacaktır.	Kurum Yönetimi	Her ayın ilk iş günü

### Stratejik Hedef 3.2.

Personel niteliğini artırmaya yönelik hizmet içi eğitim çalışmalarının yapılması sağlanacaktır.

#### Performans Göstergeleri :

G.No	Gösterge	2018 Mevcut	2019 Hedef	2020 Hedef	2021 Hedef	2022 Hedef	2023 Hedef
P.G.3.2.1	Kurum personelinin yıllık hizmet içi eğitim süresi (saat)	20	25	30	30	50	60
P.G.3.2.2	Bir yılda katılan hizmet içi eğitim faaliyeti	1	1	2	2	3	4

#### Eylemler :

	Eylem İfadesi	Eylem Sorumlusu	Eylem Tarihi
3.2.1	Hizmetiçi eğitim seminerlerinin takibi ve katılımının sağlanması	Kurum Yönetimi	2019-2023
3.2.2	Çalışma alanlarına yönelik halk eğitim kurslarının açılmasının sağlanması	Kurum Yönetimi	2019-2023

### Stratejik Hedef 3.3.

Yönetim ve mali konularda şeffaflık sağlanacaktır.

#### Performans Göstergeleri :

G.No	Gösterge	2018 Mevcut	2019 Hedef	2020 Hedef	2021 Hedef	2022 Hedef	2023 Hedef
P.G.3.3.1	Kurum çalışanlarının yönetim ve mali konularda görüşlerinin alınma sayısı	4	4	4	5	5	6
P.G.3.3.2	Gelir gider tablosunun kurumun internet sayfasında yayınlanma sayısı	1	1	2	2	3	3

#### Eylemler :

	Eylem İfadesi	Eylem Sorumlusu	Eylem Tarihi
3.3.1	Kurum çalışanları ile yönetim ve mali konularla ilgili aylık bilgilendirme toplantısı yapılması	Kurum Yönetimi	2019-2023
3.3.2	Aylık gelir gider tablosunun internet sayfasından yayınlanması	Kurum Yönetimi	2019-2023



# 4.BÖLÜM

## MALİYETLENDİRME



**2019-2023 Stratejik Planı Faaliyet/Proje Maliyetlendirme Tablosu :**

<b>Kaynak Tablosu</b>	<b>2019</b>	<b>2020</b>	<b>2021</b>	<b>2022</b>	<b>2023</b>	<b>TOPLAM</b>
<b>Kurum Bütçesi</b>	7.276.303	8.003.930.	8.804.320	9.684.750	10.653.240	44.422.543
<b>Genel Bütçe</b>	7.685.298	8.069.530	8.473.010	8.896.660	9.341.490	42.465.950
<b>Diğer</b>	5.570	6.127	6.739	7.413	8155	34.004
<b>TOPLAM</b>	<b>14.967.160</b>	<b>16.079.590</b>	<b>17.284.070</b>	<b>18.588.820</b>	<b>20.002.880</b>	<b>86.922.490</b>

# 5.BÖLÜM

## İZLEME VE DEĞERLENDİRME



## **İZLEME VE DEĞERLENDİRME**

Kurumumuz Stratejik Planı izleme ve değerlendirme çalışmalarında 5 yıllık Stratejik Planın izlenmesi ve 1 yıllık gelişim planının izlenmesi olarak ikili bir ayrıma gidilecektir.

Stratejik planın izlenmesinde 6 aylık dönemlerde izleme yapılacak denetim birimleri, il ve ilçe millî eğitim müdürlüğü ve Bakanlık denetim ve kontrollerine hazır halde tutulacaktır.

Yıllık planın uygulanmasında yürütme ekipleri ve eylem sorumlularıyla aylık ilerleme toplantıları yapılacaktır. Toplantıda bir önceki ayda yapılanlar ve bir sonraki ayda yapılacaklar görüşülüp karara bağlanacaktır.

İzleme, stratejik plan uygulamasının sistematik olarak takip edilmesi ve raporlanmasıdır. Değerlendirme ise, uygulama sonuçlarının amaç ve hedeflere kıyasla ölçülmesi ve söz konusu amaç ve hedeflerin tutarlılık ve uygunluğunun analizidir.

Millî Eğitim Bakanlığı 2019-2023 Stratejik Planı İzleme ve Değerlendirme Modeli'nin çerçevesini;

1. Şanlıurfa Öğretmenevi ve A.S.O. Müdürlüğü 2019-2023 Stratejik Planı ve performans programlarında yer alan performans göstergelerinin gerçekleştirme durumlarının tespit edilmesi,
2. Performans göstergelerinin gerçekleştirme durumlarının hedeflerle kıyaslanması,
3. Sonuçların raporlanması ve paydaşlarla paylaşımı,
4. Güncelleme dâhil gerekli tedbirlerin alınması süreçlerini oluşturmaktadır.

Şanlıurfa Öğretmenevi ve A.S.O. Müdürlüğü 2019-2023 Stratejik Planı'nda yer alan performans göstergelerinin gerçekleştirme durumlarının tespiti yılda iki kez yapılacaktır. Yılın ilk altı aylık dönemini kapsayan birinci izleme kapsamında, SGE tarafından harcama birimlerinden sorumlu oldukları göstergeler ile ilgili gerçekleştirme durumlarına ilişkin veriler toplanarak konsolide edilecektir. Göstergelerin gerçekleştirme durumları hakkında hazırlanan rapor üst yöneticiye sunulacak ve böylelikle göstergelerdeki yıllık hedeflere ulaşılmasını sağlamak üzere gerekli görülebilecek stratejilerin alınması sağlanacaktır.

Yılın tamamını kapsayan ikinci izleme dâhilinde SGE tarafından harcama birimlerinden sorumlu oldukları göstergeler ile ilgili yıl sonu gerçekleştirme durumlarına ait veriler toplanarak konsolide edilecektir. Yıl sonu gerçekleştirme durumları, varsa gösterge hedeflerinden sapmalar ve bunların nedenleri üst yönetici başkanlığında harcama birim yöneticilerince değerlendirilerek gerekli tedbirlerin alınması sağlanacaktır. Ayrıca stratejik planın yıllık izleme ve değerlendirme raporu hazırlanarak kamuoyu ile paylaşılacaktır.

<b>İzleme ve Değerlendirme Dönemi</b>	<b>Gerçekleştirilme Zamanı</b>	<b>İzleme ve Değerlendirme Dönemi Süreç Açıklaması</b>	<b>Zaman Kapsamı</b>
<b>Birinci Dönem</b>	Her yılın Temmuz ayı içerisinde	SGE tarafından harcama birimlerinden sorumlu oldukları göstergeler ile ilgili gerçekleştirme durumlarına ilişkin verilerin toplanması ve konsolide edilmesi ve göstergelerin gerçekleştirme durumları hakkında hazırlanan raporun üst yöneticiye sunulması.	Ocak-Temmuz
<b>İkinci Dönem</b>	İzleyen yılın Şubat ayı sonuna kadar	SGE tarafından harcama birimlerinden sorumlu oldukları göstergeler ile ilgili yılsonu gerçekleştirme durumlarına ilişkin verilerin toplanması ve konsolide edilmesi ve üst yönetici başkanlığında harcama birim yöneticilerince yılsonu gerçekleştirme durumlarının, gösterge hedeflerinden sapmaların ve sapma nedenlerinin değerlendirilerek gerekli stratejilerin	Bütün yıl

alınması

Kurumumuz Stratejik Planı izleme ve deęerlendirme alıřmalarında 5 yıllık Stratejik Planın izlenmesi ve 1 yıllık geliřim planın izlenmesi olarak ikili bir ayrıma gidilecektir.

Stratejik planın izlenmesinde 6 aylık dnemlerde izleme yapılacak denetim birimleri, il ve ile mill eęitim mdrlę ve Bakanlık denetim ve kontrollerine hazır halde tutulacaktır.

Yıllık planın uygulanmasında yrtme ekipleri ve eylem sorumlularıyla aylık ilerleme toplantıları yapılacaktır. Toplantıda bir nceki ayda yapılanlar ve bir sonraki ayda yapılacaklar grřlp karara baęlanacaktır.

**EKLER: Anketler**

**ŞANLIURFA ÖĞRETMENEVİ VE AKŞAM SANAT OKULU MİSAFİR MEMNUNİYET ANKETİ ÖRNEĞİ**

Anket Soruları	Çok iyi	İyi	Zayıf	Çok Zayıf
Şanlıurfa Merkez Öğretmenevinde hizmet aldığım süre boyunca aldığım hizmetin kalitesi				
Şanlıurfa Merkez Öğretmenevinde hizmet aldığım süre boyunca hijyen ve temizlik hakkındaki düşüncelerim.				
EKLEMEK İSTEDİĞİNİZ DÜŞÜNCELERİNİZ				

**ŞANLIURFA MERKEZ ÖĞRETMENEVİ VE AKŞAM SANAT OKULU ÇALIŞAN MEMNUNİYET ANKETİ ÖRNEĞİ**

ANKET SORULARI	KATILYORUM	KATILMIYORUM
İşimi verimli ve etkin yapmak için gerekli bilgi ve birikime sahibim.		
Kurum içinde ne düşündüğümü ifade etmekten çekinmem.		
Kurum içinde unvanı ne olursa olsun herkes birbirine eşit davranır.		
Çalıştığım kurumun parçası olmaktan gurur duyuyorum		
EKLEMEK İSTEDİĞİNİZ DÜŞÜNCELERİNİZ		